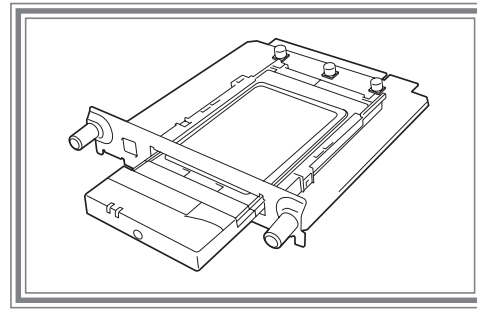


# 無線LANボード セットアップガイド

853-810515-012-A  
2001年 10月 初版



このたびはPR-WL-12 無線LANボードをお買い上げいただきまして、まことにありがとうございます。

本書では、無線LANボードをプリンターに装着し、プリンターとコンピューター間を無線LANで接続するまでの手順について説明しています。無線LANボードを使用する上で必要な情報については、セットアップを始める前に取扱説明書をご覧ください。

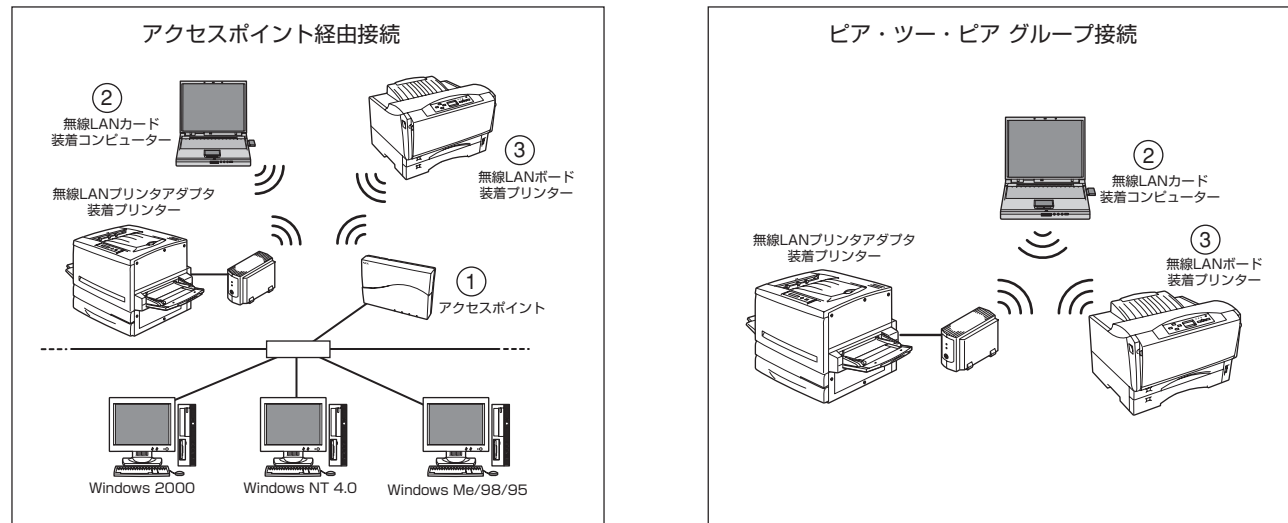
## セットアップの概要

以下に無線LANボードを使って構築したネットワーク環境の例を示します。

既存の有線LANにアクセスポイントを設け、これを中心に無線環境を構築するのがアクセスポイント経由接続です。

それに対してコンピューターやプリンターなど周辺機器がそれぞれ無線LANカードを装着して1対1で情報をやり取りする形態をピア・ツー・ピアグループ接続と呼んでいます。

該当する環境に合わせてセットアップを進めてください。



- ① **アクセスポイントを接続する**  
アクセスポイントにIPアドレスを設定する  
・・・アクセスポイントに添付の「ユーザーズマニュアル」を参照してアクセスポイントをセットアップしてください。
  - ② **PCIに無線LANカードを装着する**  
無線LANカードにIPアドレスを設定する  
・・・無線LANカードに添付の「ユーザーズマニュアル」を参照して無線LANカードをセットアップしてください。
  - ③ **プリンターに無線LANボードを装着する**  
・・・プリンターに添付の「ユーザーズマニュアル」を参照して無線LANボードをプリンターに装着してください。
  - ④ **無線LANボードDIPスイッチで通信モードを設定する**  
・・・本紙の「[2] ピア・ツー・ピアグループ接続の通信モード設定」を参照してください。
  - ⑤ **無線LANボードをセットアップするためのコンピューターを準備する**  
無線LANボードに無線LAN接続に必要な設定をする  
DHCPの設定をする\*  
無線LANのセットアップに使用したコンピューターの設定を元に戻す  
・・・本紙の「[3] 無線LANボードのセットアップ用コンピューターの準備」を参照してください。  
・・・本紙の「[4] 無線LANボードのセットアップ」を参照してください。
  - ⑥ **使用するOS環境ごとのネットワークプリンターの設定をする**  
Windows Me/98/95  
Windows 2000/NT 4.0  
プリンタードライバーからテストページを印刷し、接続の確認をする  
・・・プリンターに添付の「プリンターソフトウェアCD-ROM」に収録されているオンラインマニュアルを参照してください。
- ↓
- セットアップ終了
- \* DHCPサーバーを設置している環境で使用する場合のみ必要な手順です。

## 各部の名称

無線LANボードの各部の名称を示します。

### DIPスイッチ

無線LANボードの設定を行います。詳細は、本紙の「[2] ピアツーピアグループ接続の通信モード設定」を参照してください。

### 送受信ランプ(緑色)

無線LANボードが受信するネットワーク上のすべてのパケットと無線LANボードが送信するパケットに対してランプが点灯します。

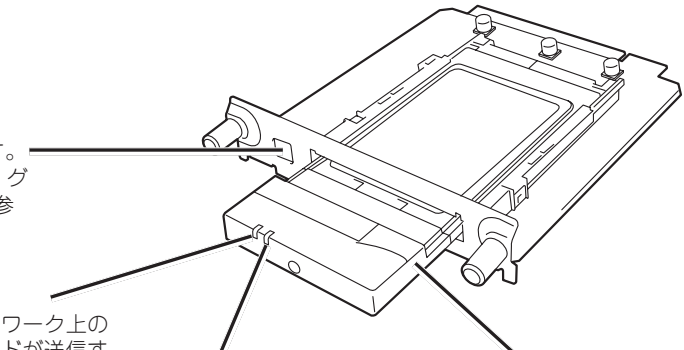
無線LANボードに無関係なネットワーク上のパケットにも反応するので、ネットワークのトラフィック状況をみるができます。

### 電源ランプ(緑色)

無線LANボードに取り付けられた無線LANカードに電源が供給されると点灯します。

### 無線LANカード

無線LANボードに取り付けます。取り付け手順はプリンターに添付のユーザーズマニュアルを参照してください。



## セットアップ手順

無線LANボードをネットワーク環境で利用する前に、無線LANボードに無線設定およびIPアドレスを設定する必要があります。無線LANボードは工場出荷状態では、ネットワークタイプが「ピア・ツー・ピアグループ」となっています。ここではNEC無線LANカード(11Mbps)PK-WL006が装着されたコンピューターから工場出荷状態の無線LANボードに接続し、初期設定を行うまでを説明します。

その他の無線LANカードをご使用の場合は、無線LANカードに添付のユーザーズマニュアルを参照して「ピア・ツー・ピアグループ」または「アドホック」に設定してください。セットアップする項目は以下のとおりです。

- ① **プリンターへの取り付け**  
無線LANボードをプリンターへ取り付けます。取り付け手順はプリンターに添付のユーザーズマニュアルを参照してください。
- ② **ピア・ツー・ピアグループ接続の通信モード設定**  
無線LANボードのDIPスイッチでピア・ツー・ピアグループ接続での通信モード(「ピア・ツー・ピアグループ」または「アドホック」)を設定します。
- ③ **無線LANボードのセットアップ用コンピューターの準備**  
無線LANボードをセットアップするために使用するコンピューターのネットワークタイプを「ピア・ツー・ピアグループ」に設定する方法です。
- ④ **無線LANボードのセットアップ**  
プリンターに添付のプリンターソフトウェアCD-ROMに収録されている「EASY設定ユーティリティ」を使ったIPアドレスとサブネットマスクの設定および無線設定を行います。

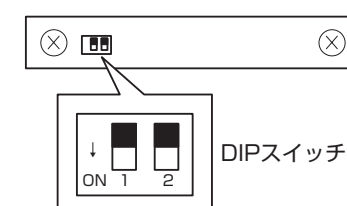
## 1 プリンターへの取り付け

無線LANボードへの無線LANカードの取り付けおよびプリンターへの無線LANボードの取り付けについては、プリンターに添付のユーザーズマニュアルを参照してください。

## 2 ピア・ツー・ピアグループ接続の通信モード設定

無線LANボードの2極のDIPスイッチによるピア・ツー・ピアグループ接続の通信モードについて説明します。DIPスイッチは無線LANボード正面にあります。DIPスイッチの設定変更は次の手順に従ってください。

無線LANボードの正面図



DIPスイッチの設定内容

SW番号	機能	設定値	通信モード	接続形態
SW1	ピア・ツー・ピアグループ接続時に無線LANボードと無線接続するコンピューターで使用している無線LANカードの種類によって「ピア・ツー・ピアグループ」と「アドホック」のいずれの通信モードで動作するかを設定します。	OFF (工場設定値)	ピア・ツー・ピアグループ	ネットワーク名 (ESS-ID) を入力設定する無線LANカードを使用したコンピューターと接続します。
		ON	アドホック*	無線通信に使用するチャンネルバンドを選択設定する (ネットワーク名 (ESS-ID) を設定しない) 無線LANカードを使用したコンピューターと接続します。
SW2	(未使用)		-	-

- 1 プリンターの電源をOFFにする。
- 2 先の細いボールペンなどを使用してDIPスイッチを切り替える。

\* アドホック設定時は、使用するチャンネルバンドが「チャンネル1」固定となります。また、無線に関する設定を変更した場合は、必ずプリンターの電源をOFF/ONしてください。

### 3 無線LANボードのセットアップ用 コンピューターの準備

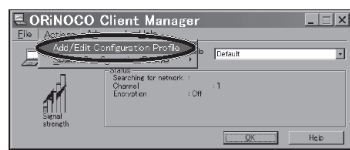
ここでは無線LANボードのセットアップ用としてNEC無線LANカード(11Mbps)PK-WL006を使用するコンピューターで、ピア・ツー・ピア グループ設定にするための手順を説明します。その他の無線LANカードを使用するコンピューターでセットアップを行う場合は、無線LANカードに添付のユーザーズマニュアルを参照して、「ピア・ツー・ピア グループ」または「アドホック」に設定してください。

1 タスクバーにある  のアイコンをクリックして「ClientManager」の設定画面を起動する。

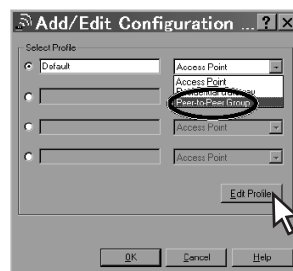


タスクバーにこのアイコンがない場合は[スタート]ボタンをクリックし、続いて[プログラム]—[ORiNOCO]—[ClientManager]をクリックしてClientManagerを起動してください。

2 [Action]メニューの[Add/Edit Configuration Profile]を選択する。



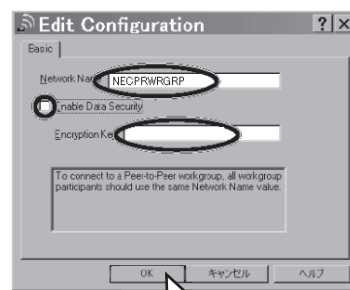
3 有効になっている欄のモードで[Peer-to-Peer Group]を選択する。



#### チェック

モードの設定は最大4種類保存することができますが、有効となる設定は画面左側のチェックで選択した1つだけです。

4 [Edt Profile]をクリックする。



5 Network Nameを入力し、[Enable Data Security]のチェックを外した状態(データ保護なし)で、[OK]をクリックする。

Network Nameは「NECPRWRGRP」と入力してください。

6 [Add/Edit Configuration Profile]の画面になったら[OK]をクリックする。

7 「ORiNOCO Client Manager」のメイン画面で[OK]をクリックする。

これでピア・ツー・ピア グループ設定は終了です。次に「4 無線LANボードのセットアップ」に進んでください。

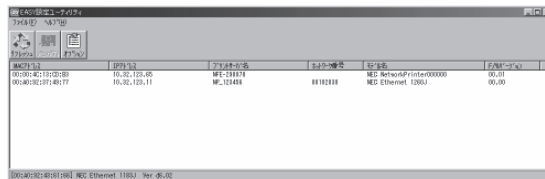
#### 商標について

MultiWriter、PrintAgentは、富士ゼロックス株式会社の商標または登録商標です。  
NEC、NECロゴは、日本電気株式会社の商標または登録商標です。  
Windows、Windows NTは、Microsoft Corporationの米国およびその他の国における登録商標です。

### 4 無線LANボードのセットアップ

「EASY設定ユーティリティ」はNEC製のLANプリンター(ネットワークに接続したプリンター)のネットワーク関係の設定を行います。ここでは、EASY設定ユーティリティを用いた無線LANボードのセットアップについて説明します。詳しくは[NICSET.EXE]と同じフォルダーにあるREADME.TXTを参照してください。

- 1 OSを起動する。
- 2 プリンターに添付のプリンターソフトウェアCD-ROMをセットする。
- 3 CD-ROM内の[EASY]フォルダーを開き、[NICSET.EXE]を実行する。



プリンターリストのウィンドウが開き、ネットワーク上に接続されているプリンター一覧が表示されます。

[リフレッシュ]ボタンをクリックすると、EASY設定ユーティリティは、ネットワーク上のLANプリンターを再検索し、検索結果をプリンターリストに表示します。

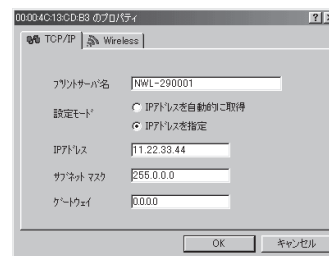
- MACアドレス  
LANプリンターのMACアドレスを表示します。
- IPアドレス  
LANプリンターのIPアドレスを表示します。
- プリントサーバ名  
ネットワーク上から見たプリンターの名前を表示します。
- モデル名  
NECのプリンターにおけるLANのタイプを表示します。
- F/Wバージョン  
LANプリンター内のLAN関連ファームウェアのバージョンを示します。

4 無線環境に合わせた設定を行う。

プリンターリストで設定したい無線LANプリンターのMACアドレスを選択し、[プロパティ]ボタンをクリックし、設定を行うためのシートを開きます。(MACアドレスは、コンフィグレーションページ印刷を実行して確認してください。)

#### [TCP/IP]シート

- プリントサーバ名  
ネットワーク上から見たプリンターの名前で、プリンターリストに表示されます。半角大文字の英数字と「- (ハイフン)」、「\_ (アンダースコア)」を入力できます。
- 設定モード  
無線LANプリンターが使用するIPアドレスをDHCPサーバから自動的に取得するか、直接入力するかを選択します。

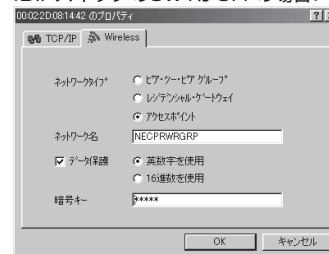


- IPアドレスを自動的に取得  
無線LANプリンターが、IPアドレスをDHCPサーバから取得します。DHCPサーバとの接続設定の詳細な方法については、プリンターに添付のソフトウェアCD-ROMに収録されている「オンラインマニュアル」を参照してください。
- IPアドレスを指定  
無線LANプリンターに割り振られたIPアドレス、サブネットマスクを直接入力します。ゲートウェイのIPアドレスは、無線LANプリンターが接続されているネットワークアドレス以外のネットワークに、LANプリンターが通信する必要がある場合に設定します。

#### [Wireless]シート

- ネットワークタイプ  
無線LANプリンターを無線LAN環境に接続する場合の接続形態を選択します。

#### <DIPスイッチのSW1がOFFの場合>



- ピア・ツー・ピアグループ  
ネットワーク名(ESS-ID)を入力設定する無線LANカードを使用したコンピューターとピア・ツー・ピア グループ接続します。DIPスイッチのSW1をOFF(ピア・ツー・ピア グループ)に設定した場合に表示されます。
- アドホック  
無線通信に使用するチャンネルバンドを選択設定する(ネットワーク名(ESS-ID)を設定しない)無線LANカードを使用したコンピューターとピア・ツー・ピア グループ接続します。DIPスイッチのSW1をON(アドホック)に設定した場合に表示されます。
- レジデンシャル・ゲートウェイ  
NEC無線LANアクセスポイント(PK-WL002H)経由でネットワーク接続します。
- アクセスポイント  
IEEE 802.11b準拠のアクセスポイント経由でネットワークに接続します。NEC無線LANアクセスポイントN(PK-WL003)、無線LANアクセスポイントE(PK-WL005)、無線LANアクセスポイントS(PK-WL007)経由でネットワーク接続する場合は、本項目を選択します。

- ネットワーク名  
ネットワーク名(ESS-ID)は、無線LANネットワークへの接続認証に使用されます。無線接続したいアクセスポイントや無線LANカードを装着したコンピューターに付けられているネットワーク名と同じ文字列を入力します。半角英数字と文字記号(セミコロンを除く)を最大32文字まで入力できます。

- データ保護  
チェックを付けることで、WEP(Wired Equivalent Privacy)データ暗号化方式により、無線LANで転送されるデータを暗号化します。入力設定する暗号キーは、次のように使用します。

- 無線LANプリンターが受信する無線メッセージを復号します。
- 無線LANプリンターが送信する無線メッセージを暗号化します。

暗号キーは、アクセスポイントや無線LANカードを装着したコンピューターが、無線LANプリンターにデータを送信する時に使用する暗号キーと同じものを入力します。使用できる文字は、[英数字を使用する]を選択時は、半角英数字と文字記号(\*「アスタリスクを除く)です。また、[16進数を使用する]を選択時は、「0~9」、「A~F」です。暗号キーは、5文字(16進数で10桁)または13文字(16進数で26桁)のどちらかの文字数のみで設定することができます。

#### 重要

暗号キーを変更する場合は無線LANボードを先に変更し、その後にアクセスポイントやコンピューターの設定を変更してください。

[ネットワークタイプ]、[ネットワーク名]、[暗号キー]を間違えて設定した場合は、ネットワーク設定の初期化を行い、再度設定を行ってください。

5 すべての設定が完了したら[OK]をクリックして終了し、プリンターの電源をOFF/ONする。

ネットワークタイプとして[ピア・ツー・ピアグループ]、[レジデンシャル・ゲートウェイ]を設定した場合、ネットワーク設定は終了です。ネットワーク設定に使用したコンピューターをピア・ツー・ピア グループ設定にする以前の設定に戻し、プリンターに添付のプリンターソフトウェアCD-ROMに収録されているオンラインマニュアルを参照してご使用のOSごとのセットアップに進んでください。

ネットワークタイプで[アクセスポイント]に設定した場合は、EASY設定ユーティリティでは設定できない無線機能\*(RTS/CTS媒体予約、干渉に対する強化、アクセスポイント間の距離)が使用可能となります。設定が必要な場合は「PrintAgentプリンタ管理ユーティリティ」を使用してセットアップを行ってください。

設定の必要がない場合、ネットワーク設定に使用したコンピューターをピア・ツー・ピア グループ設定以前の設定に戻し、プリンターに添付のプリンターソフトウェアCD-ROMに収録されているオンラインマニュアルを参照して、ご使用のOSごとのセットアップに進んでください。