

LAN ドライバ(DL3.EXE) アップデート手順書

はじめに

この手順書では、LAN ドライバおよび Intel® PROSet のアップデート方法について説明しています。
なお、本ドライバを適用後、オプションの LAN ボードを追加で実装した場合やシステムのアップデートを行った場合にも、本手順書に記載の手順でモジュールを適用してください。



重要

本手順書に記載の作業は、必ず本体装置のコンソールから管理者権限 (Administrator など) のあるユーザでログオンして実施してください。
リモートデスクトップ機能などの遠隔操作ツール上でのアップデートはサポートしていません。



重要

本作業を行う際は必ず他のウインドウ等を閉じてから実施してください。

本手順書の適用範囲は下記の通りです。

◆対象 OS

<対象 OS の製品名と省略形式>

省略形式	対象 OS の製品名
Windows 2000	Microsoft® Windows® 2000 Server Microsoft® Windows® 2000 Advanced Server
Windows 2003	Microsoft® Windows Server® 2003 Standard Edition Microsoft® Windows Server® 2003 Enterprise Edition Microsoft® Windows Server® 2003 R2 Standard Edition Microsoft® Windows Server® 2003 R2 Enterprise Edition Microsoft® Windows® Storage Server 2003 R2
Windows 2003 x64 Editions	Microsoft® Windows Server® 2003 Standard x64 Edition Microsoft® Windows Server® 2003 R2 Standard x64 Edition Microsoft® Windows Server® 2003 Enterprise x64 Edition Microsoft® Windows Server® 2003 R2 Enterprise x64 Edition

◆ 対象となるセットアップ項目

- 本手順書記載の LAN ドライバおよび Intel®PROSet よりも古いバージョンのものを使用している場合
→ 「LAN ドライバアップデートの流れ」を参照し、LAN ドライバおよび Intel®PROSet をアップデートしてください。
- OS の再インストールを実施した場合、もしくはシステムの構成変更などの理由でシステムのアップデートを実施した場合
→ 「LAN ドライバアップデートの流れ」を参照し、再度 LAN ドライバをアップデートしてください。
- 本手順書の LAN ドライバを適用後に下記のオプションの LAN ボードを追加で実装した場合
N8104-111/112/119/120/121/122/125/126
→ 「オプションの LAN ボード用ドライバのインストールの流れ」を参照し、LAN ドライバをアップデートしてください。
- 本手順書の LAN ドライバを適用後、Intel® PROSet を使用する場合
→ 「Intel® PROSet インストールの流れ」を参照し、Intel®PROSet をインストールしてください。

◆ 対象 LAN ドライバの名称とドライババージョン

下記のドライババージョンよりも古い場合が対象です。以下の手順を参照し、LAN ドライバおよび Intel® I/OAT ドライバのバージョンを確認してください。

<LAN ドライバ(Windows 2000 / Windows 2003 / Windows 2003 x64 Editions 共通)>

対象 OS	LAN ドライバ名	ドライババージョン
Windows 2000	e1e5032.sys	9.9.13.0
	e1000nt5.sys	8.9.1.0
	e100bnt5.sys	8.0.43.0
Windows 2003	e1e5132.sys	9.9.13.0
	e1000325.sys	8.9.1.0
	e100b325.sys	8.0.43.0
Windows 2003 x64 Editions	e1e5132e.sys	9.9.13.0
	e1G5132e.sys	8.9.1.0
	eFE5b32e.sys	8.0.43.0

1. システムを起動し、管理者権限のあるユーザでログオンします。
2. 「デバイスマネージャ」を起動します。
3. [ネットワークアダプタ] 配下の[Intel(R) ~]をダブルクリックし、プロパティを表示させます。
4. [ドライバ]タブの[ドライバの詳細]をクリックし、[ドライバファイルの詳細]を開きます。
5. [ドライバ]タブ内のバージョン、[ドライバファイルの詳細]内の対象 LAN ドライバのバージョンが上記の表よりも古いことを確認します。

LAN ドライバのバージョンが同じ、もしくはより新しいバージョンの場合、アップデートの必要はありません。

<Intel® I/OAT ドライバ(Windows 2003 / Windows 2003 x64 Editions 共通)>

1. システムを起動し、Administrator 権限のあるユーザでログオンします。
2. 「デバイスマネージャ」を起動します。
3. [システムデバイス]配下の[Intel(R)~1A38]をダブルクリックし、プロパティを表示させます。
4. ドライバのバージョンが同じ、もしくはより新しいバージョンの場合、アップデートの必要はありません。

対象 OS	LAN ドライバ名	ドライババージョン
Windows 2003 Windows 2003 x64 Editions	ioatdma.sys	1.2.74.4

※



以下のいずれかの条件に該当する場合、Intel(R) I/OAT ドライバのインストールは必要ありません。

- [システムデバイス]配下に[Intel(R)~1A38]が存在しない場合
- BIOS の I/OAT が Disabled の場合
- Windows 2000 を使用している場合

◆ Intel®PROSet のバージョン確認

以下の手順を参照し、Intel®PROSet のインストール有無およびバージョンを確認してください。
Intel®PROSet をインストールしており、かつバージョンが古い場合はアップデート対象です。

<Windows 2000 / Windows 2003 / Windows 2003 x64 Editions 共通>

1. システムを起動し、管理者権限のあるユーザでログオンします。
2. コントロールパネルから[プログラムの追加と削除] (Windows2000 の場合は[アプリケーションの追加と削除])を起動します。
3. リスト中に以下が存在していることを確認します。
Intel (R) PRO Network Connections xx.xx.xx.xx(x は任意の数字)
4. xx.xx.xx.xx が 12.2.41.0 と同じか、新しいバージョンの Intel®PROSet がリスト内に存在していれば、アップデートの必要はありません。
Intel (R) PRO Network Connections xx.xx.xx.xx(x は任意の数字) が存在しない場合、Intel®PROSet はインストールされていません。



Intel(R) Pro Network Connections Drivers は PROSet ではありません。

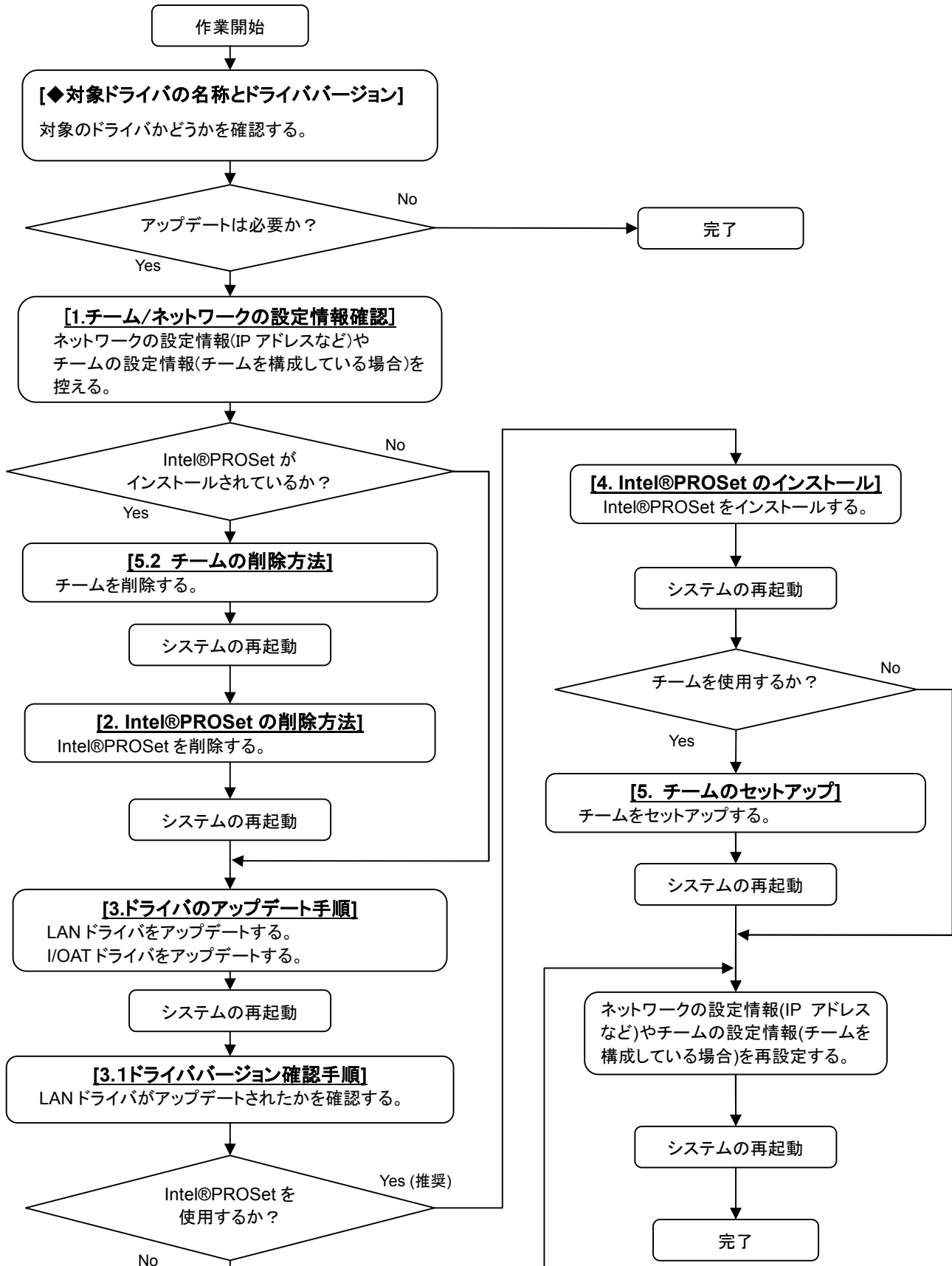
◆ ドライバアップデートモジュールの解凍

ドライバアップデートモジュール(DL3.EXE)は、自己解凍形式のファイルです。任意のフォルダ(例 C:%temp)に解凍してください。

◆ LAN ドライバアップデートの流れ

LAN ドライバをアップデートする際の作業の流れを以下の図で説明しています。

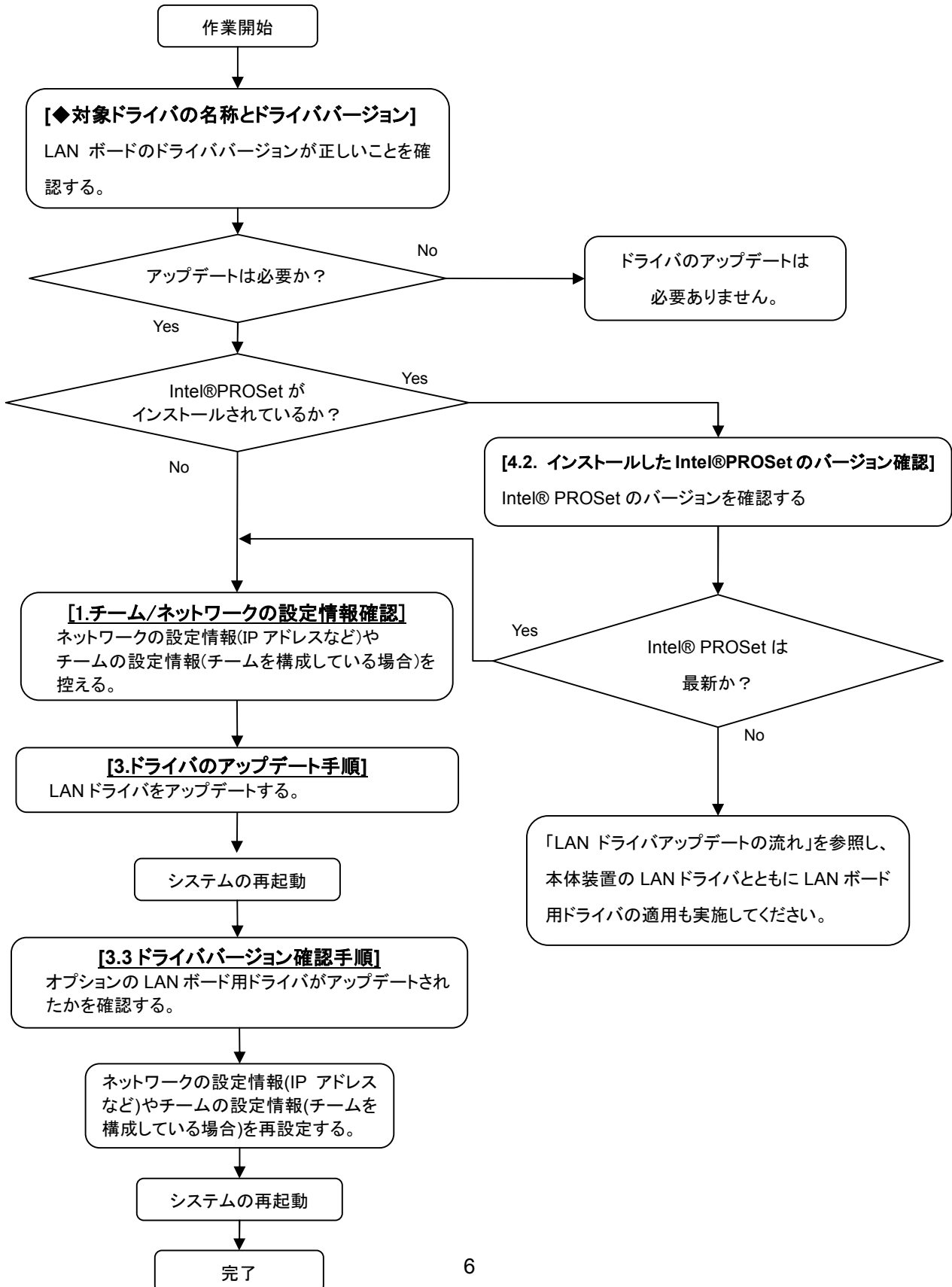
以下の図を参照し、LAN ドライバをアップデートしてください。



◆ オプションの LAN ボード用ドライバのインストールの流れ

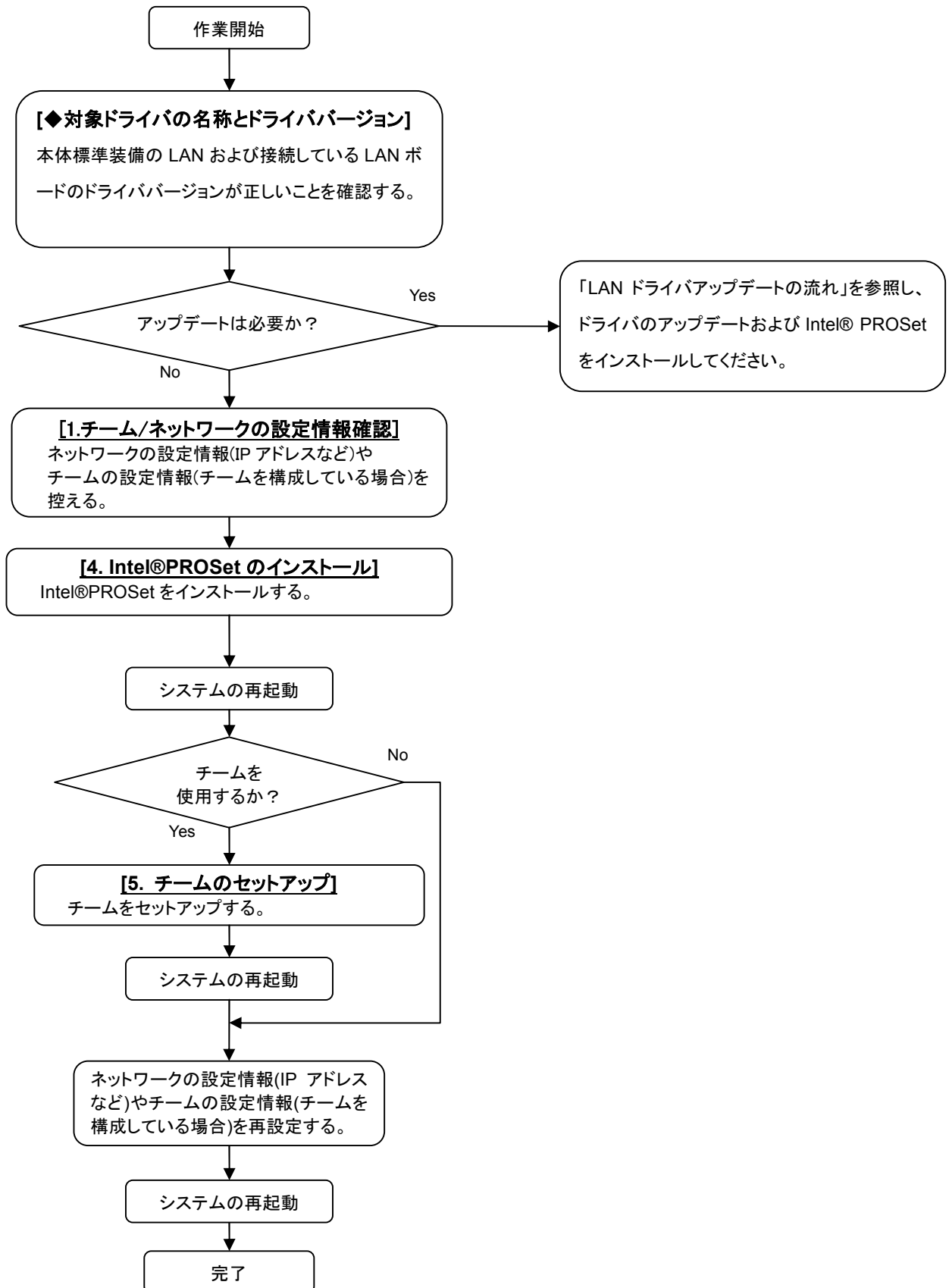
本手順書の LAN ドライバを適用後、オプションの LAN ボード(N8104-111/112/119/120/121/122/125/126)を追加で実装する場合に必要な作業の流れを説明しています。

追加する LAN ボードを実装した状態で、以下の図を参照し LAN ドライバを適用してください。



◆ Intel® PROSet インストールの流れ

本手順書の LAN ドライバを適用後、Intel® PROSet を使用する場合に必要な作業の流れを説明しています。以下の図を参照し、Intel® PROSet をインストールしてください。

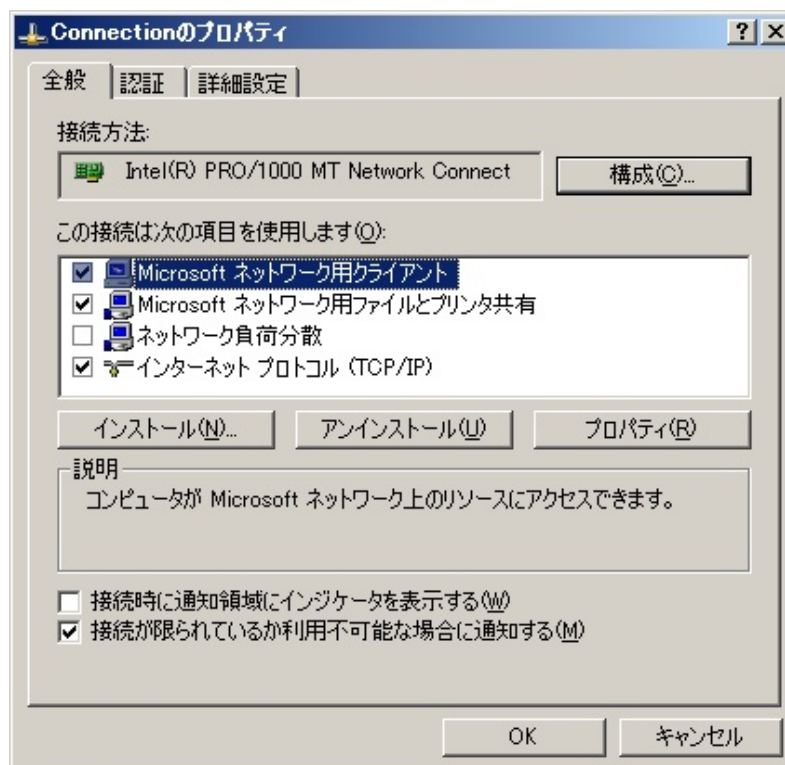


1. チーム/ネットワークの設定情報確認

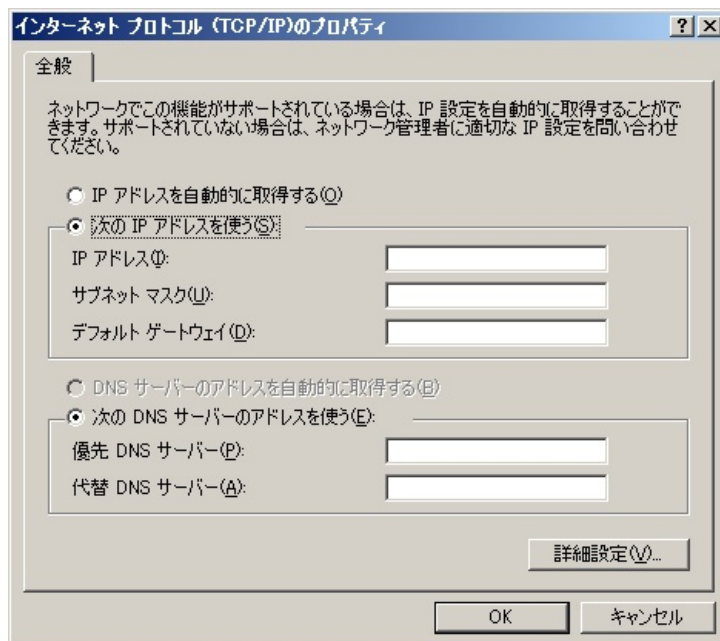
本章では、チームの設定情報や IP アドレスをはじめとするネットワークの設定情報などの確認方法について説明します。

1.1. ネットワークの設定

1. システムを起動し、管理者権限のあるユーザでログオンします。
2. [コントロールパネル]内にある[ネットワーク接続]を開きます。
3. ネットワーク接続内にある「ローカル エリア接続」(変更している場合はその変更した名称)のプロパティを開きます。
4. プロパティ内の[全般]タブ内にある「インターネットプロトコル(TCP/IP)を選択し、[プロパティ(R)]をクリックします。



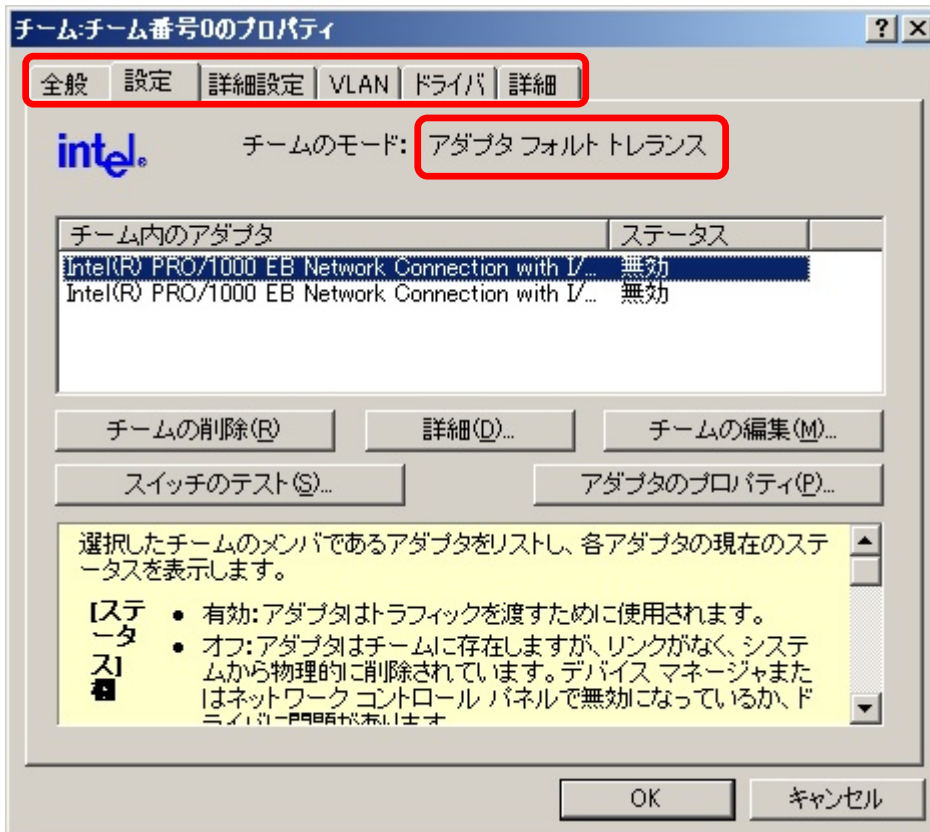
5. 以下のような画面が表示されますので、設定されている内容を控えます。
※必要に応じて、[詳細設定(V)...]内の項目も控えます。



6. 他の項目([ネットワーク負荷分散]など)も変更していた場合は、すべて設定を控えます。
7. 同様の手順ですべてのネットワーク接続設定を控えます。

1.2. チームの設定確認

1. [デバイスマネージャ]を開きます。
2. 構成しているチームのネットワークアダプタをダブルクリックし、プロパティを表示させます。
3. プロパティ内にある[設定]タブをクリックし、[チームのモード]に記載されている内容を控えます。
※例の場合は「アダプタ フォルトトレランス」設定となっています。



4. [詳細設定]タブなど他の項目についても変更していた場合は、すべての設定も控えます。
5. すべてのチームに対して同様の作業を行い、設定情報を控えて完了です。

2. Intel®PROSet の削除方法



チームが設定されている場合、「5.2 チームの削除方法」にしたがってチームを削除してください。本手順以外の方法でチームを削除しないでください。正常にチームが削除できません。



チームが設定されている状態で、Intel®PROSet の削除を行わないでください。



Intel®PROSet を削除すると、IP アドレスなどの設定情報なども消えてしまいますので、削除の前には IP アドレスなどの設定情報を控えておき、再インストール後に改めて設定してください。また、再インストール後、ネットワーク接続内の名前(ローカル エリア接続#x など)も変更されます。

本章では、Intel®PROSet の削除方法について説明します。以下の手順を参照して、Intel® PROSet を削除してください。

1. システムを起動し、管理者権限のあるユーザでログオンします。
2. コントロールパネルから[プログラムの追加と削除](Windows2000 の場合は[アプリケーションの追加と削除])を起動させます。
3. [プログラムの追加と削除]のリスト中に以下が存在していることを確認します。
Intel (R) PRO Network Connections xx.xx.xx.xx
※xx.xx.xx.xx は 12.2.41.0 未満の数字
4. [Intel (R) PRO Network Connections xx.xx.xx.xx]が存在しない場合は、「3.ドライバのアップデート手順」に進んでください。
存在する場合は 5 へ進みます。



Intel(R) Pro Network Connections Drivers は PROSet ではありません。削除しないでください。

5. [Intel (R) PRO Network Connections— ソフトウェアの削除]を選択して[変更と削除]ボタンをクリックし、削除するオプションの選択画面を表示します。
6. 下記の 3 点にチェックが入っていることを確認し、[削除]をクリックします。入っていない場合はチェックをいれます。
 - ・”ドライバ”
 - ・インテル(R)PROSet for Windows * デバイスマネージャ
 - ・Advanced Network Services
7. 選択画面が表示される場合は[すべてのドライバとソフトウェア]を選択し[削除]をクリックします。
8. ダイアログが表示されたら[はい]ボタンをクリックしてください。
自動的にアンインストールを開始します。
[Install Shield ウィザードを完了しました]画面が表示された場合は、[完了]をクリックします。

9. リスト内から、「Intel (R) PRO Network Connections xx.xx.xx.xx」がないことを確認した後、全てのウィンドウを閉じて、システムを再起動します。

以上で Intel®PROSet の削除は完了です。引き続き、「3.ドライバのアップデート手順」に進んでください。

3. ドライバのアップデート手順



LAN ドライバのアップデート作業開始前に、IP アドレスなどの設定情報を控えておき、アップデート後、必ず設定情報を確認してください。

本章では、LANドライバのアップデート手順について説明します。以下の手順を参照し、LANドライバをアップデートしてください。

また、本作業を行う場合は、指定のアプリケーション以外のウィンドウはすべて閉じた状態で実施してください。なお、システム起動時に新規デバイスを検出した旨を示すウィンドウが表示されることがあります。その場合はキャンセルを選択し、以下の手順でLANドライバを適用してください。

3.1. LAN ドライバのアップデート

本項では本体標準装備のLAN および N8104-111/112/119/120/121/122/125/126 のドライバアップデート手順について説明します。以下の手順を参照し、LANドライバを適用してください。

3.1.1.Windows 2000 の場合

1. システムを起動し、管理者権限のあるユーザでログオンします。
2. 「デバイスマネージャ」を起動します。
3. [ネットワークアダプタ]配下の「Intel(R)…」をダブルクリックし、プロパティを表示させます。
※[その他のデバイス]配下に「? イーサネットコントローラ」がありましたらそれをダブルクリックします。
4. [ドライバ]タブを選択し、[ドライバの更新]をクリックします。
5. [デバイスドライバのアップグレードウィザード]が表示されますので、[次へ]をクリックします。
6. [デバイスに最適なドライバを検索する(推奨)]を選択し、[次へ]をクリックします。
7. [ドライバファイルの特定]画面で、[場所を指定]のみにチェックをいれ、[次へ]をクリックします。
8. [参照]をクリックして、以下の場所を指定します。
Windows 2000(本体標準装備 LAN, N8104-112/119/120/121/122/126)の場合
「<解凍フォルダ>¥DL3¥PRO1000¥Win32」
Windows 2000(N8104-111)の場合
「<解凍フォルダ>¥DL3¥PRO100¥Win32」
9. 参照先を指定したら[OK]をクリックします。
10. 「ドライバファイル検索が終了しました」と表示されたら、[次へ]をクリックします。
11. 「デバイスドライバのアップグレードウィザードの完了」画面が表示されたら[完了]をクリックします。
12. すべての本体標準装備のLANまたはオプションのLANボードに対して、3～11の作業を繰り返し実施します。
13. 12の作業が終了しましたら、すべてのウィンドウを閉じて再起動します。

14. 再起動後、Administrator 権限のあるユーザでログオンし、デバイスマネージャを開きます。
15. ネットワークアダプタ内の「Intel(R)…」に「！」(図 1)が表示され、ドライバが正常に適用されていない場合があります。
その場合は、再度「！」の「Intel(R)…」に 3～11 の作業を実施してください。
16. 15 の作業完了後、システムの再起動を実施します。

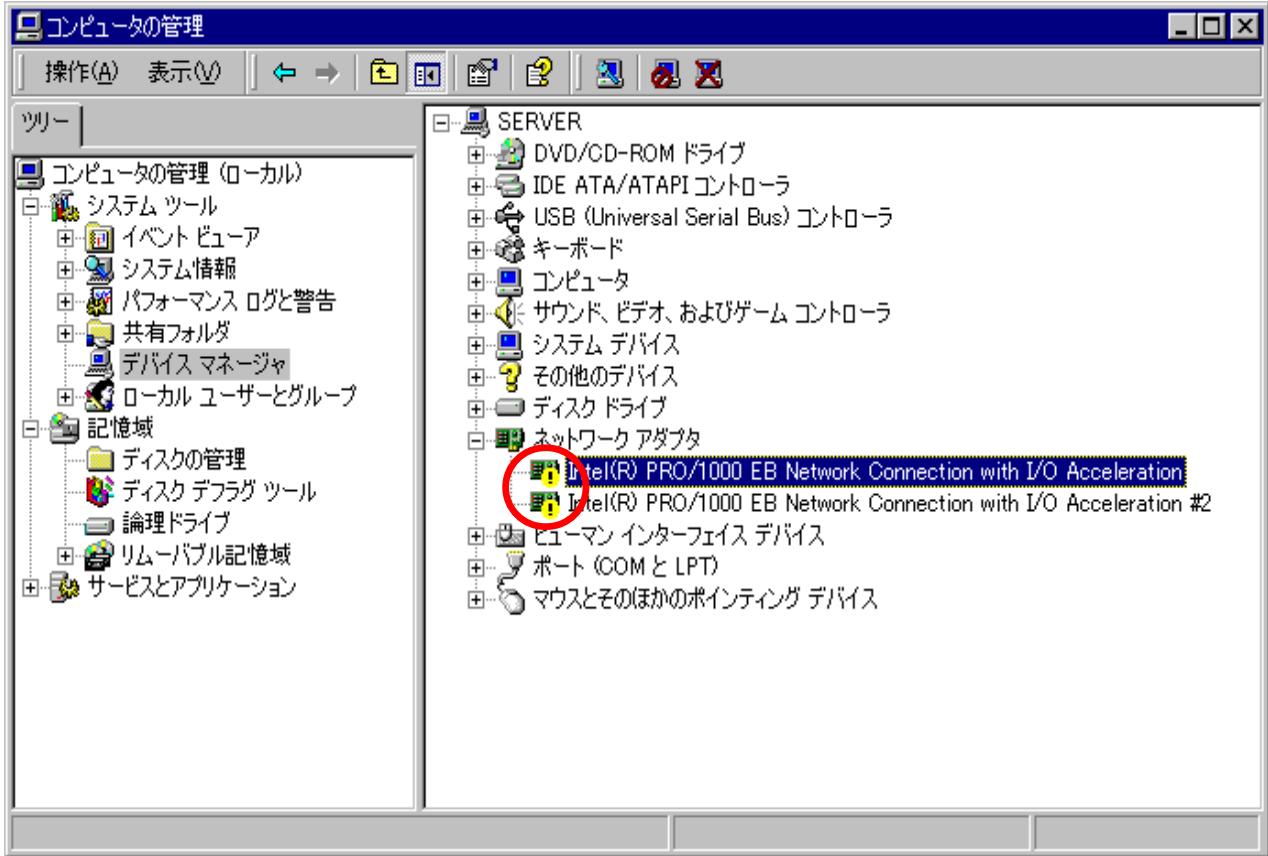


図 1

「3.3.LAN ドライババージョンの確認手順」を参照し、ドライバが正常にアップデートされていることが確認できましたら、本作業は完了です。

3.1.2.Windows 2003 / Windows 2003 x64 Editions の場合

1. システムを起動し、管理者権限のあるユーザでログオンします。
2. 「デバイスマネージャ」を起動します。
3. [ネットワークアダプタ]配下の「Intel(R)…」をダブルクリックし、プロパティを表示させます。
※[その他のデバイス]配下に[? イーサネットコントローラ]がありましたらそれをダブルクリックします。
4. [ドライバ]タブを選択し、[ドライバの更新]をクリックします。
5. [ハードウェアの更新ウィザード]が表示されますので、[いいえ、今回は接続しません]を選択し、[次へ]をクリックします。
6. [一覧または特定の場所からインストールする(詳細)]を選択し、[次へ]をクリックします。
7. [次の場所で最適のドライバを検索する]を選択し、[次の場所を含める]のみにチェックをいれ、以下の場所を指定し、[次へ]をクリックします。
Windows 2003(本体標準装備 LAN, N8104-112/119/120/121/122/125/126)の場合
「<解凍フォルダ>¥DL3¥PRO1000¥Win32」
Windows 2003(N8104-111)の場合
「<解凍フォルダ>¥DL3¥PRO100¥Win32」
Windows 2003 x64 Editions(本体標準装備 LAN, N8104-112/119/120/121/122/125/126)の場合
「<解凍フォルダ>¥DL3¥PRO1000¥Winx64」
Windows 2003 x64 Editions(N8104-111)の場合
「<解凍フォルダ>¥DL3¥PRO100¥WINx64」
8. ドライバの検索が開始され、検索後にインストールが始まります。
9. しばらくすると[ハードウェアの更新ウィザードの完了]画面が表示されますので、[完了]をクリックし、プロパティを閉じます。
10. すべての本体標準装備の LAN またはオプションの LAN ボードに対して、3~9 の作業を繰り返し実施します。
11. すべてのウインドウ閉じて再起動します。
12. Intel® I/OAT ドライバのアップデートが必要な場合は、「3.2. Intel® I/OAT ドライバのアップデート」を参照してください。

「3.3.LAN ドライババージョンの確認手順」を参照し、ドライバが正常にアップデートされていることが確認できましたら、本作業は完了です。

3.2. Intel® I/OAT ドライバのアップデート

本項では本体標準装備の Intel® I/OAT ドライバのアップデート手順について説明します。

Windows 2003 および Windows 2003 x64 Editions で Intel® I/OAT を使用している場合は、以下の手順を参照し、本体標準装備の Intel® I/OAT ドライバを適用してください。



以下のいずれかの条件に該当する場合、Intel(R) I/OAT ドライバのアップデートは必要ありません。

- [システムデバイス]配下に[Intel(R)~1A38]が存在しない場合
- BIOS の I/OAT が Disabled の場合
- Windows 2000 を使用している場合

Windows 2003 / Windows2003 x64 Editions 共通>

1. システムを起動し Administrator 権限のあるユーザでログオンします。
2. 「デバイスマネージャ」を起動します。
3. [システムデバイス]配下の「Intel(R)~1A38」をダブルクリックし、プロパティを表示させます。
※[その他のデバイス]配下に[基本システムデバイス]、[Other device]配下に[Base System Device]が存在する場合は、こちらをダブルクリックします。
4. [ドライバ]タブを選択し、[ドライバの更新]をクリックします。
5. [ハードウェアの更新ウィザード]が表示されますので、[いいえ、今回は接続しません]を選択し、[次へ]をクリックします。
6. [一覧または特定の場所からインストールをする(詳細)]を選択し、[次へ]をクリックします。
7. [次の場所で最適のドライバを検索する]を選択し、[次の場所を含める]のみにチェックをいれ、以下の場所を指定し、[次へ]をクリックします。

Windows 2003 の場合

「<解凍フォルダ>¥DL3¥IOATDMA¥Win32」

Windows 2003x64 Editions の場合

「<解凍フォルダ>¥DL3¥IOATDMA¥Win64」

8. ドライバの検索が開始され、検索後にインストールが始まります。
9. しばらくすると[ハードウェアの更新ウィザードの完了]画面が表示されますので、[完了]をクリックし、すべてのウインドウを閉じます。
10. システムを再起動します。

「3.3.LAN ドライババージョンの確認手順」を参照し、Intel® I/OAT ドライバが正常にアップデートされていることが確認できれば、本作業は完了です。

3.3. LAN ドライババージョンの確認手順

本項では LAN ドライバのバージョン確認方法について説明します。以下の手順を参照し、ドライバのバージョンを確認してください。

<LAN ドライバ(Windows 2000 / Windows 2003 / Windows 2003 x64 Editions 共通)>

1. システムを起動し、管理者権限のあるユーザでログオンします。
2. 「デバイスマネージャ」を起動します。
3. [ネットワークアダプタ] 配下の[Intel(R) ~]をダブルクリックし、プロパティを表示させます。
4. [ドライバ]タブの[ドライバの詳細]をクリックし、[ドライバファイルの詳細]を開きます。
5. [ドライバ]タブ内のバージョン、[ドライバファイルの詳細]内の下記対象ドライバのバージョンが一致することを確認します。
6. すべてのネットワークアダプタを同様の手順にて確認し、すべて一致していればドライバのアップデートは正常に完了しています。

Intel® I/OATを使用している場合は引き続き、Intel® I/OAT ドライバのドライババージョンを確認します。

対象 OS	対象 LAN ボード	LAN ドライバ名	ドライババージョン
Windows 2000	本体標準装備の LAN N8104-121/122/126	e1e5032.sys	9.9.13.0
	N8104-112/119/120	e1000nt5.sys	8.9.1.0
	N8104-111	e100bnt5.sys	8.0.43.0
Windows 2003	本体標準装備の LAN N8104-121/122/125/126	e1e5132.sys	9.9.13.0
	N8104-112/119/120	e1000325.sys	8.9.1.0
	N8104-111	e100b325.sys	8.0.43.0
Windows 2003 x64 Editions	本体標準装備の LAN N8104-121/122/125/126	e1e5132e.sys	9.9.13.0
	N8104-112/119/120	e1G5132e.sys	8.9.1.0
	N8104-111	eFE5b32e.sys	8.0.43.0

<Intel® I/OAT ドライバ(Windows 2003 / Windows 2003x64 Editions) 共通>

1. システムを起動し、管理者権限のあるユーザでログオンします。
2. 「デバイスマネージャ」を起動します。
3. [システムデバイス]配下の[Intel®~1A38]をダブルクリックし、プロパティを表示させます。
4. [ドライバ]タブを表示させ、下記のドライババージョンと一致していれば、アップデートは正常に完了しています。

対象 OS	LAN ドライバ名	ドライババージョン
Windows 2003 Windows 2003 x64 Editions	ioatdma.sys	1.2.74.4

4. Intel® PROSet のインストール

本章では Intel®PROSet のインストール方法について説明します。以下の手順を参照し、Intel® PROSet をインストールしてください。



チェック

使用許諾契約に同意しない場合は、本インストールを継続できません。



チェック

Intel®PROSet をインストールすると、ネットワークアダプタの[プロパティ]画面にてアダプタの詳細情報を確認することができるようになります。保守観点からも Intel®PROSet をご使用されることを強く推奨します。Windows 2000 は PROSet をインストールするために Windows Management Instrumentation サービスを開始する必要があります。

<Windows Management Instrumentation サービスの開始方法>



チェック

1. [コンピュータの管理]より[サービスとアプリケーション]を選択
2. [サービスとアプリケーション]内の[サービス]を選択して Windows Management Instrumentation のプロパティを開きます。
3. [全般]タブ内の「サービスの状態」が開始されていることを確認します。
※「サービスの状態」が停止になっていたら開始をクリックします。
4. [OK]をクリックし、プロパティを閉じて完了です。

4.1. Intel®PROSet のインストール

<Windows 2000 / Windows 2003 / Windows 2003 x64 Editions 共通>

1. システムを起動し、管理者権限のあるユーザでログオンします。
2. [エクスプローラ]を起動し、下記のフォルダ内の「DxSetup.EXE」アイコンをダブルクリックします。
<Windows 2000 / Windows 2003 の場合>
「<解凍フォルダ>¥DL3¥PROSET¥Win32」
<Windows 2003 x64 Editions の場合>
「<解凍フォルダ>¥DL3¥PROSET¥Winx64」
3. [Intel(R) PRO Network Connections - InstallShield ウィザード]が表示されますので、[次へ]をクリックします。
4. 使用許諾契約を読み、本許諾契約に同意する場合は[使用許諾契約の条項に同意します]を選択して [次へ]をクリックします。
5. [セットアップオプション]は以下の 3 項目のみチェックが選択されていることを確認し、[次へ]をクリックします。
 - ・”ドライバ”
 - ・インテル(R)PROSet for Windows * デバイスマネージャ
 - ・Advanced Network Services

6. 再度、使用許諾契約を読み、本許諾契約に同意する場合は[使用許諾契約の条項に同意します]を選択して[次へ]をクリックします。
7. [インストール]をクリックします。
8. しばらくして、[InstallShield ウィザードを完了しました]というメッセージが表示されたら、[完了]をクリックします。
9. すべてのウインドウを閉じ、システムを再起動してください。

以上で Intel® PROSet のインストールは完了です。

4.2. インストールした Intel®PROSet のバージョン確認

<Windows 2000 / Windows 2003 / Windows 2003 x64 Editions 共通>

5. システムを起動し、管理者権限のあるユーザでログオンします。
6. コントロールパネルから[プログラムの追加と削除] (Windows2000 の場合は [アプリケーションの追加と削除])を起動します。
7. リスト中に以下が存在していることを確認します。
Intel (R) PRO Network Connections 12.2.41.0
8. 上記バージョンの Intel®PROSet がリスト内に存在していれば、インストールは正常に完了しています。

5. チームのセットアップ



重要

チームに関する作業を行う際は必ず他のウインドウ等を閉じてから行ってください。



重要

チームの設定を変更した場合は、設定変更後、すぐにシステムを再起動してください。再起動せずに運用した場合、アプリケーションが正しく動作しない可能性があります。

本章では、Intel® PROSetを使用したチームのセットアップ方法について説明しています。以下の手順を参照し、チームをセットアップしてください。

5.1. チームのセットアップ方法

本項ではチームのセットアップ方法について説明します。

以下の手順を参照し、チームのセットアップを実施してください。

1. チームを構成するネットワークアダプタとハブ(L2)を LAN ケーブルで接続します。
2. システムを起動し、管理者権限のあるユーザでログオンします。
3. [デバイスマネージャ]を起動し、ネットワークアダプタを展開して、チームを構成するネットワークアダプタのプロパティを開きます。
4. [チーム化]タグを選択し、「その他のアダプタとチーム化する(T)」にチェックを入れ、[新規チーム]をクリックします。
5. [新規チームの作成ウィザード]が表示されますので、チームの名前を入力後、[次へ]をクリックします。
6. チームに含めるネットワークアダプタをチェックし、[次へ]をクリックします。
7. チームタイプの選択で、使用する機能に合わせて下記のいずれかを選択し、[次へ]をクリックします。
AFT の場合 … “アダプタ フォルト トレランス”
ALB の場合 … “アダプティブ ロード バランシング”
8. [完了]をクリックし、チームの作成を開始します。
9. チームが作成されたら、チームのプロパティが表示されます。
10. チーム内のネットワークアダプタに対しプライマリ/セカンダリ設定を行う場合、以下の操作を行います。
 - プライマリ設定
プライマリに設定するアダプタを選択し、「プライマリの設定」をクリックします。
 - セカンダリ設定
セカンダリに設定するアダプタを選択し、「セカンダリの設定」をクリックします。プライマリ/セカンダリ設定を完了した後、[OK]をクリックして画面を閉じてください。

11. [設定]タブ内の[スイッチのテスト]をクリックします。

[スイッチのテスト]画面が表示されましたら、[テストの実行] をクリックして実行します。



チェック

[テストの実行]を行う前に、[設定]タブにてアダプタのステータスが“有効”であること確認してからテストを実行してください。

実行した結果、および、問題なしのメッセージが表示されれば、テスト完了です。

12. すべてのウィンドウを閉じて、システムを再起動してください。

13. 以上でアダプタのチームのセットアップは完了です。



重要

・アダプタフォルトトレランス(AFT)やアダプティブロードバランシング(ALB)についての詳細な情報、および使用する場合のネットワーク機器構成については、“テクニカルガイド LANボード編”を参照してください。

チーム内のネットワークアダプタのプライマリ/セカンダリの確認は以下の手順でできます。



チェック

1) チームのネットワークアダプタのプロパティ内にある[設定]タブを表示する。

2) [チーム内のアダプタ]の各アダプタに表示されているプライマリ/セカンダリを確認する。

5.2. チームの削除方法

本項ではチームの削除方法について説明します。

以下の手順を参照し、チームを削除してください。



本手順以外の方法でチームを削除しないでください。正常にチームが削除できません。



チームのタイプを変更する場合、必ず既存のチームを削除し、再セットアップしてください。

Intel®PROSet のチームタイプ変更機能を使用しないでください。

1. システムを起動し、管理者権限のあるユーザでログオンします。
2. [デバイスマネージャ]を起動し、ネットワークアダプタを展開します。
3. チームのネットワークアダプタを選択して[プロパティ]を開きます。
4. [設定]タブにある[チームの削除]をクリックし、チームを削除します。
5. [チーム設定]画面が表示されますので、[はい]をクリックします。
6. すべてのウインドウを閉じて、システムを再起動してください。