

**Express5800/50 シリーズ**  
**Windows Vista SP1 対応 LAN ドライバ**  
**アップデート手順書**

# 0. はじめに

この手順書では、以下の対象装置にて Windows Vista に Service Pack 1 を適用する際、必要な LAN ドライバのアップデート方法および Intel® PROSet のインストール方法について説明しています。本手順書の適用範囲は下記の通りです。

## ◆ 対象となるセットアップ項目

- Windows Vista SP1 をする場合  
→ Windows Vista SP1 を適用する前に、「LAN ドライバアップデートの流れ」を参照し、ドライバをアップデートしてください。
- Windows Vista SP1 を適用後、Intel® PROSet を使用する場合  
※Intel® PROSet は Express5800/56Xe/54Cc/54Xf/53Xe/51Le でのみ使用できます。  
→ 「Intel® PROSet インストールの流れ」を参照してください。
- Windows Vista SP1 を適用後、下記のオプションのネットワークカードを実装した場合  
N8104-111/112/119/120/121  
→ 「オプションのネットワークカード用ドライバのインストールの流れ」を参照してください。
- システムのアップデートを実施した場合  
→ 「LAN ドライバアップデートの流れ」を参照し、ドライバを再適用してください。

## ◆ 対象装置と対象 OS

<対象装置>

Express5800/56Xe/56Xd/56Xc  
Express5800/54Xf/54Xe/54Xd  
Express5800/54Cc/54Cb/54Ca  
Express5800/53Xe/53Xd/53Xc  
Express5800/51Le/51Ld

<対象 OS の製品名と省略形式>

省略形式	対象 OS の製品名
Windows Vista	Microsoft® Windows Vista® Business 32bit 版
Windows Vista x64	Microsoft® Windows Vista® Business 64bit 版

## ◆ 対象 LAN ドライバの名称とドライババージョン

下記のドライババージョンよりも古い場合が対象です。以下の手順を参照し、LAN およびドライバのバージョンを確認してください。

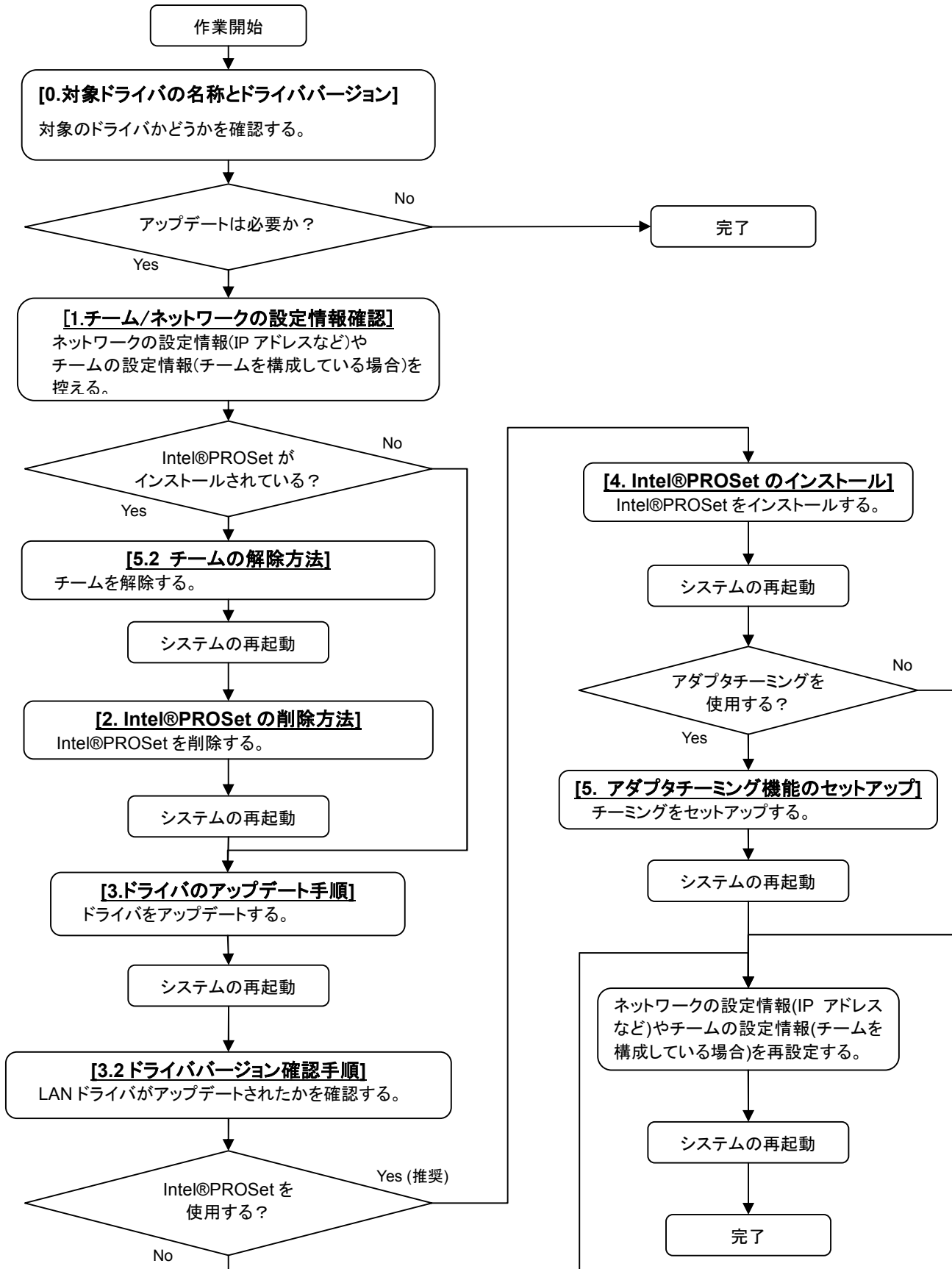
対象 OS	LAN ドライバ名	ドライババージョン
Windows Vista	e1e6032.sys	9.12.16.0
	e1g60i32.sys	8.3.9.0
	e100b325.sys	8.0.47.0
Windows Vista x64	e1e6032e.sys	9.12.16.0
	e1g6032e.sys	8.3.9.0
	efe5b32e.sys	8.0.47.0

1. システムを起動し、Administrator 権限のあるユーザでログオンします。
2. スタートメニューから[コントロールパネル]を開き、[システムとメンテナンス]から[デバイスマネージャ]を起動します。
3. [ネットワークアダプタ] 配下の[Intel(R) ～]をダブルクリックし、[Intel(R) ～]のプロパティを表示させます。
4. [ドライバ]タブの[ドライバの詳細]をクリックし、[ドライバファイルの詳細]を開きます。
5. [ドライバ]タブ内のバージョン、[ドライバファイルの詳細]内の対象ドライバのバージョンが上記の表よりも古いことを確認します。

ドライバのバージョンが同じ、もしくはより新しいバージョンの場合、アップデートの必要はありません。

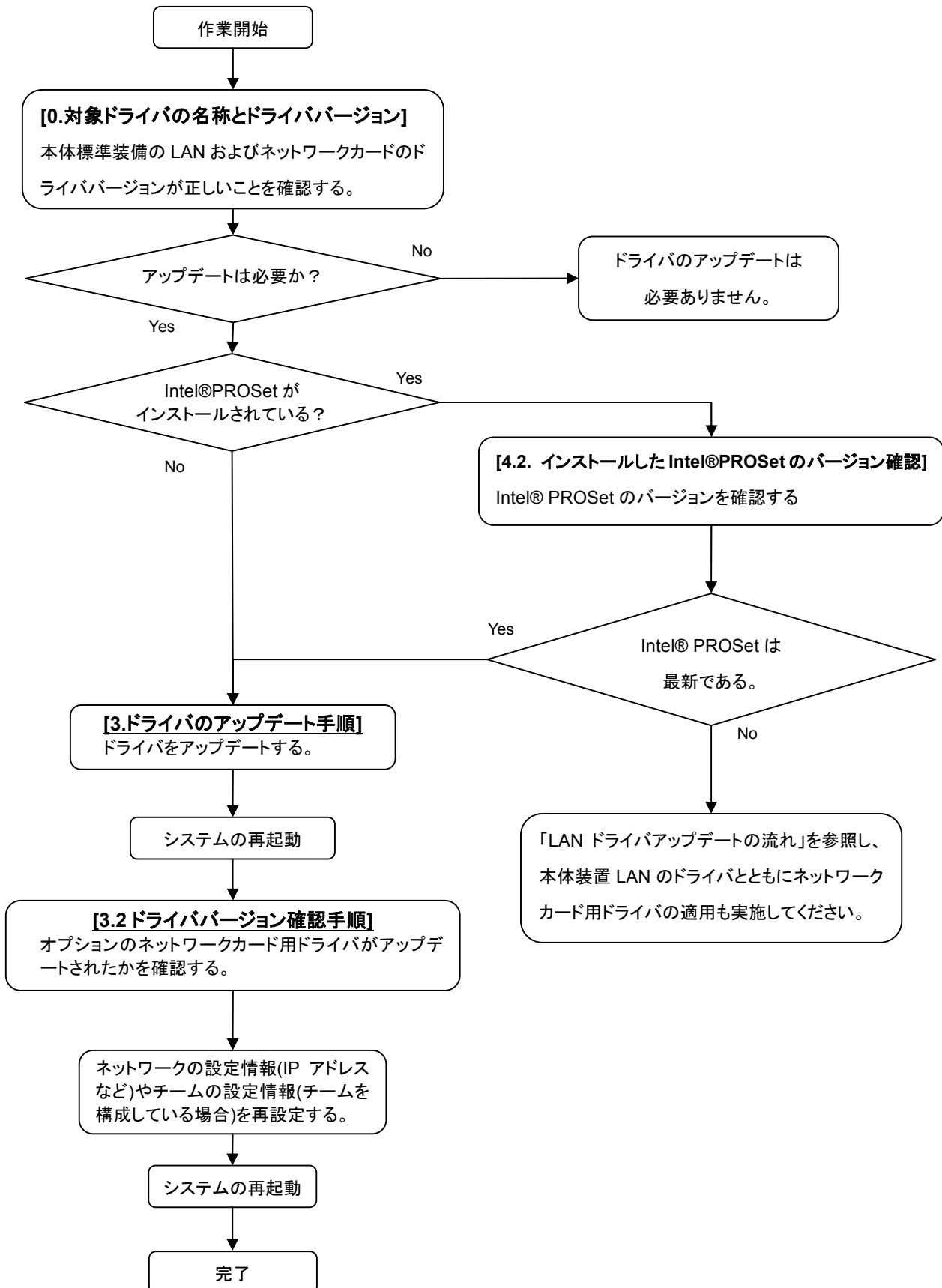
## ◆ LAN ドライバアップデートの流れ

ドライバをアップデートする際の作業の流れを以下の図で説明しています。以下の図を参照し、ドライバをアップデートしてください。



## ◆ オプションのネットワークカード用ドライバのインストールの流れ

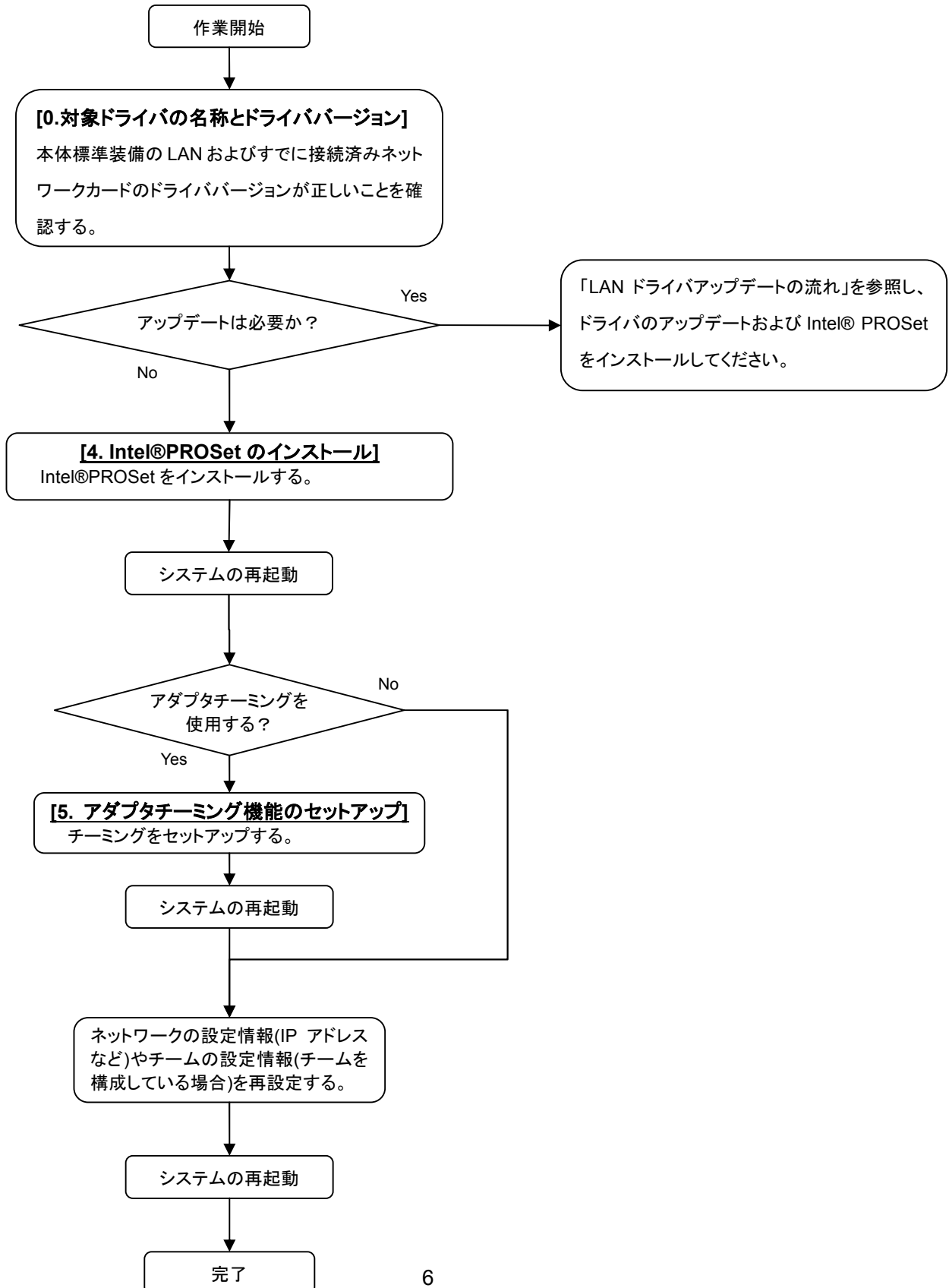
オプションのネットワークカード(N8104-111/112/119/120/121)を使用する場合に必要な作業の流れを説明しています。追加するネットワークカードを実装した状態で、以下の図を参照しドライバを適用してください。



## ◆ Intel® PROSet インストールの流れ

Intel® PROSet を使用する場合に必要な作業の流れを説明しています。

Express5800/56Xe/54Cc/54Xf/53Xe/51Le にて Intel® PROSet をご使用の場合は、以下の図を参照し、Intel® PROSet をインストールしてください。



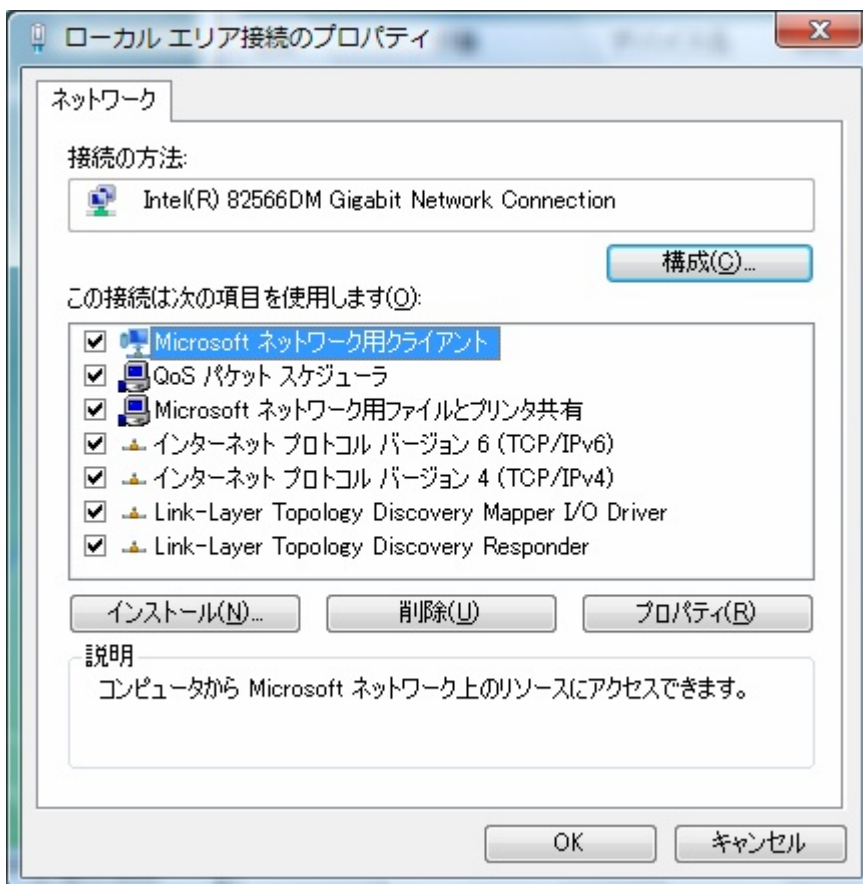
# 1. チーム/ネットワークの設定情報確認

本章では、チームの設定情報や IP アドレスをはじめとするネットワークの設定情報などの確認方法について説明します。

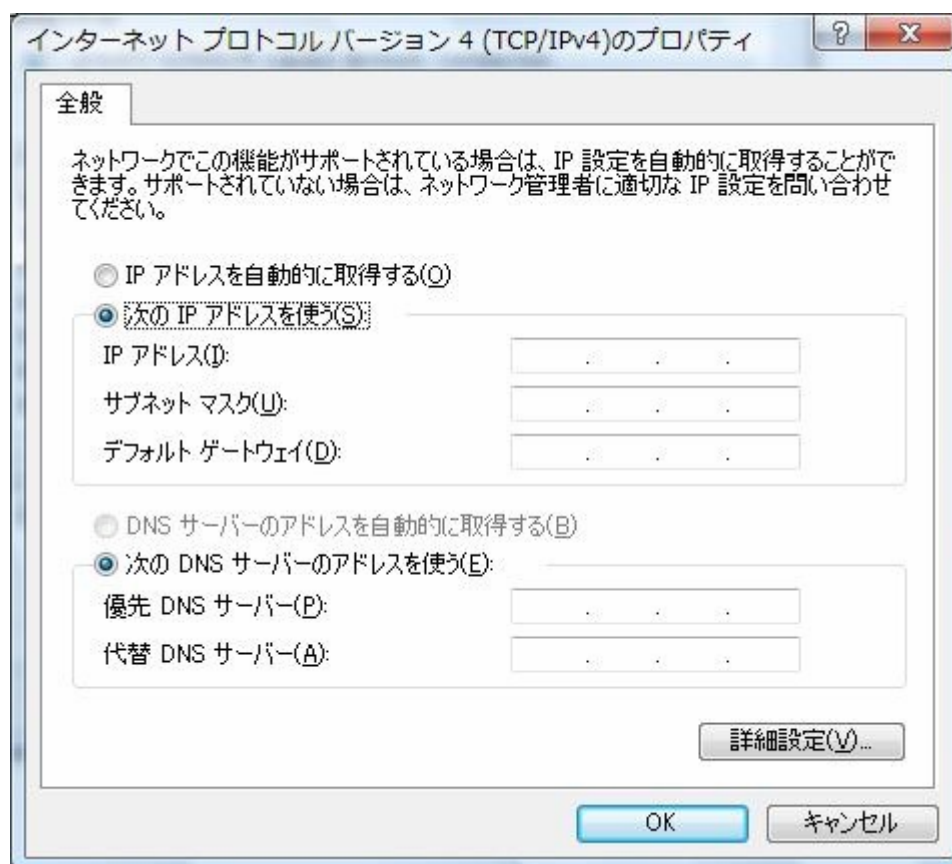
## 1.1. ネットワークの設定

1. スタートメニューから[コントロールパネル]を開き、[ネットワークの状態とタスクの表示]から[ネットワーク接続の管理]を起動します。
2. ネットワーク接続内にある[ローカル エリア接続](変更している場合はその変更した名称)の[プロパティ]を開きます。

プロパティ内の[全般]タブ内にある「インターネットプロトコルバージョン 4(TCP/IPv4)」もしくは「インターネットプロトコルバージョン 6(TCP/IPv6)」を選択し、[プロパティ(R)]をクリックします。



3. 以下のような画面が表示されますので、設定されている内容を控えます。  
※必要に応じて、[詳細設定(V)...]内の項目も控えます。



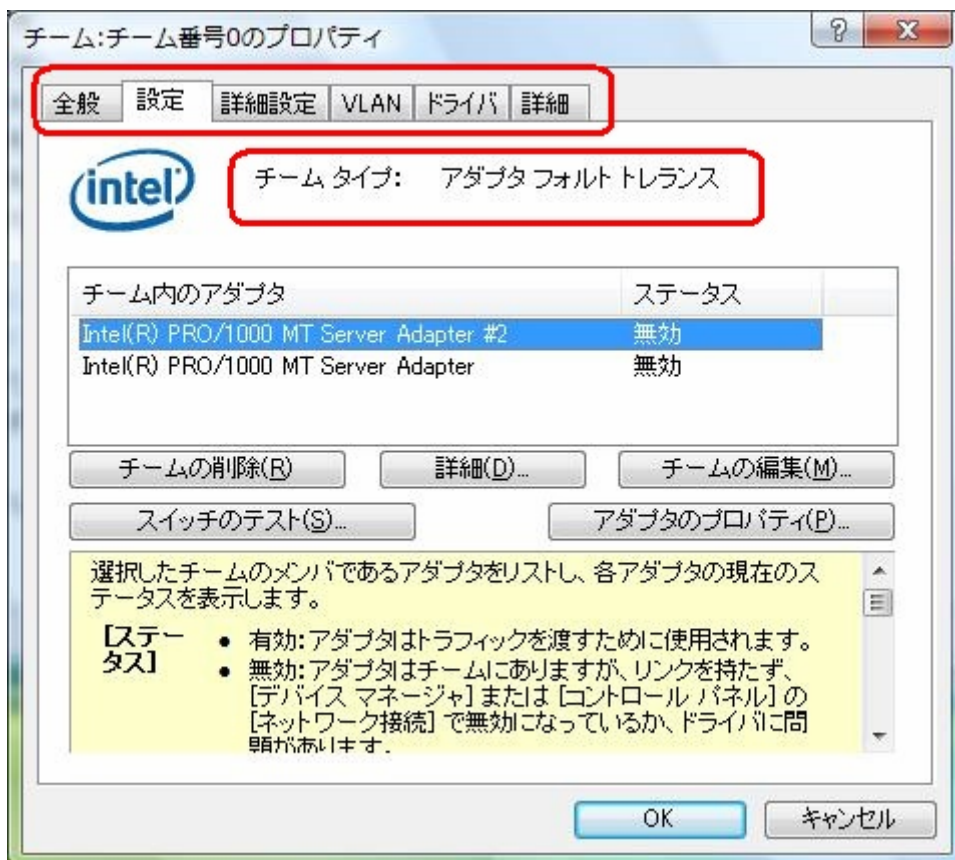
4. 他の項目([ネットワーク負荷分散]など)も変更していた場合は、すべて設定を控えます。  
5. 同様の手順ですべてのネットワーク接続設定を控えます。



## 1.2. チームの設定確認

1. スタートメニューから[コントロールパネル]を開き、[システムとメンテナンス]から[デバイスマネージャ]を起動します。
2. 構成しているチームのアダプタをダブルクリックし、プロパティを表示させます。
3. プロパティ内にある[設定]タブをクリックし、[チームタイプ]もしくは[チームモード]に記載されている内容を控えます。

※例の場合は「アダプタ フォルトトレランス」設定となっています。



4. [詳細設定]タブなど他の項目についても変更していた場合は、すべての設定も控えます。
5. すべてのチームに対して同様の作業を行い、設定情報を控えて完了です。

## 2. Intel®PROSet の削除方法



アダプタチーミング機能が設定されている場合、「4.2 チームの解除方法」にしたがってチームを解除してから Intel®PROSet を削除してください。



アダプタチーミング機能が設定されている状態で、デバイスマネージャや Intel®PROSet からドライバを削除しないでください。  
アダプタチーミング機能が設定されている状態でデバイスマネージャ上からドライバの削除を行わないでください。



Intel®PROSet を削除すると、IP アドレスなども消えてしまいますので、削除の前には IP アドレスなどの設定情報を控えておき、再インストール後に改めて設定してください。

本章では、Intel®PROSet の削除方法について説明します。

Express5800/56Xe/54Cc/54Xf/53Xe/51Le にて Intel® PROSet をご使用の場合は、以下の手順を参照して、LAN ドライバのアップデートを行う前に Intel® PROSet を削除してください。

1. システムを起動し、Administrator 権限のあるユーザでログオンします。
2. コントロールパネルから [プログラムのアンインストール]または[プログラムの機能]を起動させます。
3. リスト中に以下が存在していることを確認します。

Intel (R) PRO Network Connections xx.xx.xx.xx

※xx.xx.xx.xx は任意の数字



Intel(R) Pro Network Connections Drivers は PROSet ではありません。削除しないでください。

4. [Intel (R) PRO Network Connections xx.xx.xx.xx]が存在しない場合は、「3.ドライバのアップデート手順」に記載の手順に進んでください。  
存在する場合は 5 へ進みます。
5. [Intel (R) PRO Network Connections xx.xx.xx.xx]を選択して[アンインストールと変更]をクリックします。  
選択画面が表示される場合はすべての[ドライバ]と[ソフトウェア]を選択し[削除]をクリックします。
6. ダイアログが表示されたら[はい]ボタンをクリックしてください。自動的にアンインストールが開始されます。  
[Install Shield ウィザードを完了しました]画面が表示された場合は、[完了]をクリックします。
7. リスト内から、「Intel (R) PRO Network Connections xx.xx.xx.xx」がないことを確認した後、全てのウィンドウを閉じて、システムを再起動します。

以上で Intel®PROSet の削除は完了です。引き続き、「3.ドライバのアップデート手順」に記載の手順を実施してください。

## 3. ドライバのアップデート手順



LAN ドライバのアップデート作業開始前に、IP アドレスなどの設定情報を控えておき、アップデート後、必ず設定情報を確認してください。

本章では、LANドライバのアップデート手順について説明します。以下の手順を参照し、LANドライバをアップデートしてください。

### 3.1. LAN ドライバのアップデート

本項では本体標準装備の LAN および N8104-111/112/119/120/121 のドライバアップデート手順について説明します。以下の手順を参照し、LANドライバを適用してください。

<Windows Vista / Windows Vista x64 共通>

1. システムを起動し、Administrator 権限のあるユーザでログオンします。
2. スタートメニューから[コントロールパネル]を開き、[システムとメンテナンス]から[デバイスマネージャ]を起動します。
3. [ネットワークアダプタ]配下の「Intel(R) …」をダブルクリックし、アダプタのプロパティを表示します。
4. [ドライバ]タブを選択し、[ドライバの更新]をクリックします。  
[ドライバソフトウェアの更新 - Intel(R) ～]が表示されます。
5. [コンピュータを参照してドライバソフトウェアを検索します(R)]をクリックします。
6. 検索するドライバソフトウェアの欄に、
  - Windows Vista(本体標準装備 LAN, N8104-112/119/120/121)の場合  
[<展開先フォルダ>¥DL5¥PRO1000¥win32]
  - Windows Vista(N8104-111)の場合  
[<展開先フォルダ>¥DL5¥PRO100¥win32]
  - Windows Vista x64(本体標準装備 LAN, N8104-112/119/120/121)の場合  
[<展開先フォルダ>¥DL5¥PRO1000¥winx64]
  - Windows Vista x64(N8104-111)の場合  
[<展開先フォルダ>¥DL5¥PRO100¥winx64]と入力し、[次へ]をクリックします。  
ドライバの検索が開始され、検索後にインストールが始まります。  
しばらくすると、[ドライバソフトウェアが正常に更新されました。]画面が表示されます。
7. [閉じる]をクリックします。
8. すべてのアダプタに対して、3～7の作業を繰り返し実施します。
9. システムを再起動します。

「3.2.LAN ドライババージョンの確認手順」を参照し、ドライバが正常にアップデートされていることが確認できましたら、本作業は完了です。

## 3.2. ドライババージョンの確認手順

本項ではドライバのバージョン確認方法について説明します。以下の手順を参照し、ドライバのバージョンを確認してください。

<Windows Vista / Windows Vista x64 共通>

1. システムを起動し、Administrator 権限のあるユーザでログオンします。
2. スタートメニューから[コントロールパネル]を開き、[システムとメンテナンス]から[デバイスマネージャ]を起動します。
3. [ネットワークアダプタ] 配下の[Intel(R) ~]をダブルクリックし、[Intel(R) ~]のプロパティを表示します。
4. [ドライバ]タブの[ドライバの詳細]をクリックし、[ドライバファイルの詳細]を開きます。
5. [ドライバ]タブ内のバージョン、[ドライバファイルの詳細]内の下記対象ドライバのバージョンが一致することを確認します。

すべてのネットワークアダプタを同様の手順にて確認し、すべて一致していればドライバのアップデートは正常に完了しています。

対象 OS	対象ネットワークボード	LANドライバ名	ドライババージョン
Windows Vista	本体標準装備の LAN	e1e6032.sys	9.12.16.0
	N8104-112/119/120/121	e1g60i32.sys	8.3.9.0
	N8104-111	e100b325.sys	8.0.47.0
Windows Vista x64	本体標準装備の LAN	e1e6032e.sys	9.12.16.0
	N8104-112/119/120/121	e1g6032e.sys	8.3.9.0
	N8104-111	efe5b32e.sys	8.0.47.0

## 4. Intel® PROSet のインストール



Intel® PROSet は Express5800/56Xe/54Cc/54Xf/53Xe/51Le でのみ使用できます。対象装置以外にはインストールしないでください。

本章では Intel®PROSet のインストール方法について説明します。以下の手順を参照し、Intel® PROSet をインストールしてください。

### 4.1. Intel®PROSet のインストール

<Windows Vista / Windows Vista x64 共通>

1. システムを起動し、Administrator 権限のあるユーザでログオンします。
2. [エクスプローラ]を起動し、下記のディレクトリ内の「DxSetup.EXE」アイコンをダブルクリックします。  
□Windows Vista の場合  
    [<展開先フォルダ>¥DL5¥PROSET¥Vista32]  
□Windows Vista x64 の場合  
    [<展開先フォルダ>¥DL5¥PROSET¥Vistax64]
3. [Intel(R) PRO Network Connections - InstallShield ウィザード]が表示されますので、[次へ]をクリックします。
4. 使用許諾契約を読み、本許諾契約に同意する場合は[使用許諾契約の条項に同意します]を選択して [次へ]をクリックします。
5. [セットアップオプション]はデフォルトのまま、[次へ]をクリックします。
6. [インストール]をクリックします。
7. しばらくして、[InstallShield ウィザードを完了しました]というメッセージが表示されたら、[完了]をクリックします。
8. すべてのウインドウを閉じ、システムを再起動してください。

以上で Intel® PROSet のインストールは完了です。



使用許諾契約に同意しない場合は、本インストールを継続できません。



Intel®PROSet をインストールすると、ネットワークアダプタの[プロパティ]画面にてアダプタの詳細情報を確認することができるようになります。保守観点からも Intel®PROSet をご使用されることを強く推奨します。

## 4.2. インストールした Intel®PROSet のバージョン確認

<Windows Vista / Windows Vista x64 共通>

1. システムを起動し、Administrator 権限のあるユーザでログオンします。
2. コントロールパネルから[プログラムと機能]を起動させます。
3. リスト中に以下が存在していることを確認します。  
Intel (R) PRO Network Connections 12.4.38.0
4. 上記バージョンの Intel®PROSet がリスト内に存在していれば、インストールは正常に完了しています。

## 5. アダプタチーミング機能のセットアップ



重要

アダプタチーミングに関する作業を行う際は必ず他のウインドウ等を閉じてから行ってください。



重要

アダプタチーミングの設定を変更した場合は、設定変更後、すぐにシステムを再起動してください。再起動せずに運用した場合、アプリケーションが正しく動作しない可能性があります。

本章では、Intel® PROSet を使用したアダプタチーミング機能のセットアップ方法について説明しています。以下の手順を参照し、アダプタチーミング機能をセットアップしてください。

### 5.1. アダプタチーミングのセットアップ方法

本項ではアダプタチーミングのセットアップ方法について説明します。以下の手順を参照し、アダプタのセットアップを実施してください。

1. システムを起動し、Administrator 権限のあるユーザでログオンします。
2. スタートメニューから[コントロールパネル]を開き、[システムとメンテナンス]から[デバイスマネージャ]を起動します。
3. チームを構成するネットワークアダプタの[プロパティ]を開きます。
4. チーム化のタグを選択し、「その他のアダプタとチーム化する(T)」にチェックを入れ、[新規チーム]をクリックします。
5. チームの名前を入力後、[次へ]をクリックします。
6. チームに含めるアダプタをチェックし、[次へ]をクリックします。
7. チームタイプの選択で、使用する機能に合わせて下記のいずれかを選択し、[次へ]をクリックします。  
AFT の場合 … “アダプタ フォルト トレランス”  
ALB の場合 … “アダプティブ ロード バランシング”  
※本体標準装備の LAN でスイッチ フォルト トレランスは未サポートです。
8. [完了]をクリックします。
9. すべてのウインドウを閉じて、システムを再起動してください。

以上でアダプタチーミングのセットアップは完了です。



## 5.2. チームの解除方法

本項ではチームの解除方法について説明します。

以下の手順を参照し、チームを削除してください。

1. システムを起動し、Administrator 権限のあるユーザでログオンします。
2. スタートメニューから[コントロールパネル]を開き、[システムとメンテナンス]から[デバイスマネージャ]を起動します。
3. [デバイスマネージャ]を起動し、ネットワークアダプタ内のチームアダプタを選択して[プロパティ]を開きます。
4. [設定]タブにある [チームの削除]をクリックします。
5. [チーム設定]画面が表示されますので、[はい]をクリックします。
6. すべてのウィンドウを閉じて、システムを再起動してください。



アダプタチームングのモードを変更する場合、必ず既存のアダプタチームングを解除してから組み直してください。

Intel®PROSet アダプタチームングのモード変更機能を使用しないでください。